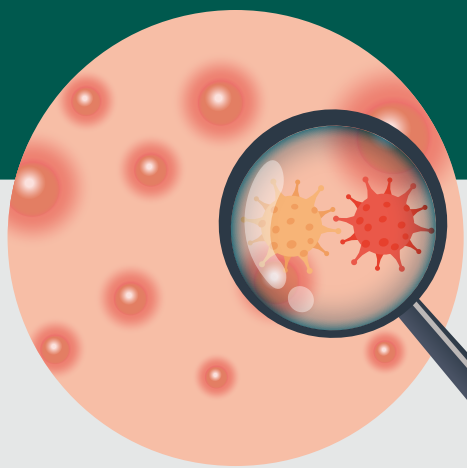




Viruela símica

IMSS



¿Qué acciones se deben recomendar a la población? —

¿Cuál es su tratamiento? _____

¿Cómo se realiza el diagnóstico? _____

¿Qué manifestaciones clínicas produce? _____

¿Cómo se transmite? _____

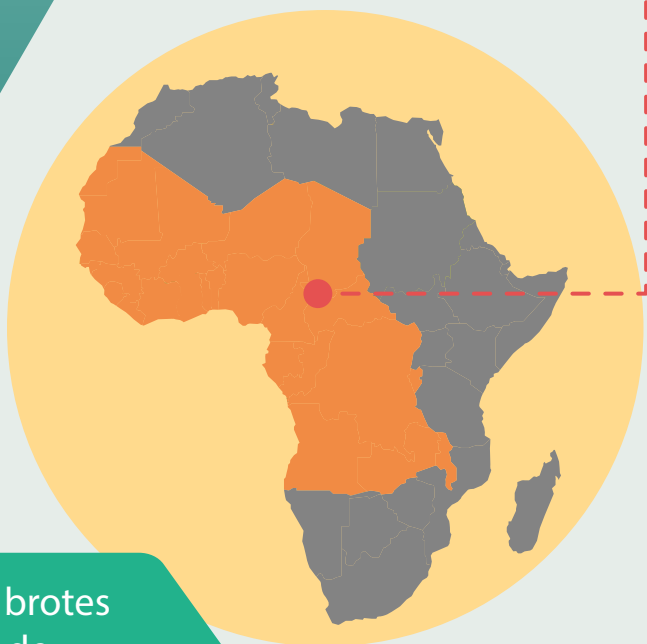
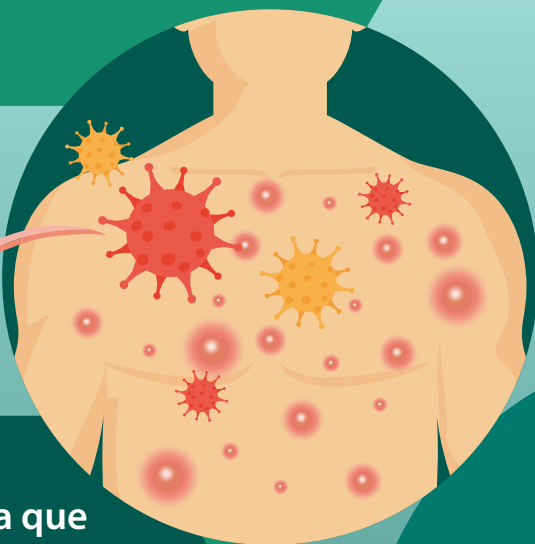
¿Qué es? _____

¿Qué es?

La viruela símica es una **enfermedad exantemática** causada por un ortopoxvirus.



Se clasifica como una zoonosis debido a que se puede transmitir de los animales, principalmente roedores y monos, a las personas.



Suele presentarse en brotes epidémicos en zonas de **África Central y Occidental.**

¿Cómo se transmite? _____

¿Qué manifestaciones clínicas produce? _____

¿Cómo se realiza el diagnóstico? _____

¿Cuál es su tratamiento? _____

¿Qué acciones se deben recomendar a la población? —



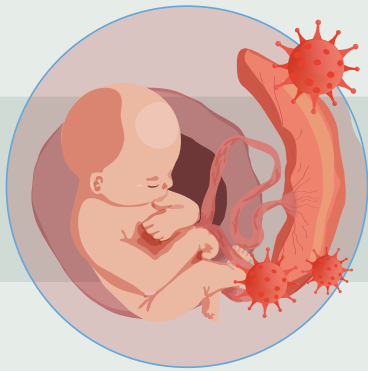
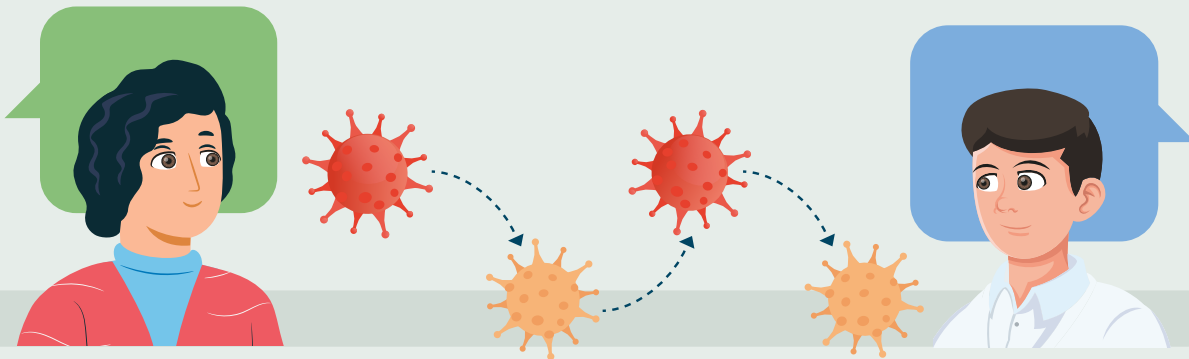
¿Qué es?

El virus causante de la viruela símica se transmite entre personas de manera:

¿Cómo se transmite?

Horizontal

Por el contacto directo con secreciones respiratorias, lesiones cutáneas, mucosas u objetos contaminados por una persona infectada.



Vertical

A través de la placenta.

1	2	3	4	5	6	
7	8	9	10	11	12	13
14	15	16	17	18	19	20
21	22	23	24	25	26	27
28	29	30	31			

Su periodo de incubación oscila entre 5 y 21 días.

¿Qué manifestaciones clínicas produce? _____

¿Cómo se realiza el diagnóstico? _____

¿Cuál es su tratamiento? _____

¿Qué acciones se deben recomendar a la población? —



¿Qué es?

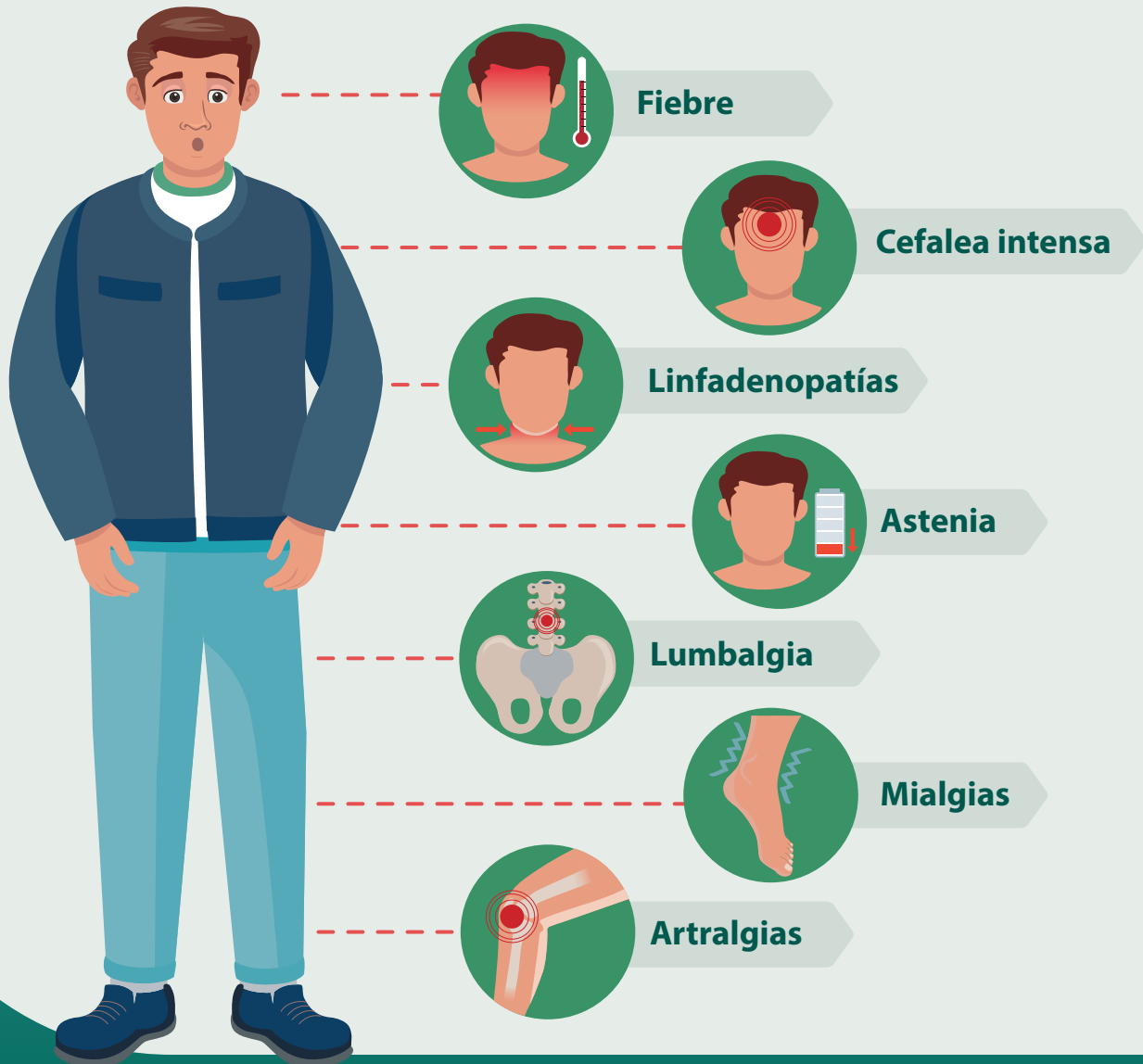
¿Cómo se transmite?

¿Qué manifestaciones clínicas produce?

La enfermedad sintomática presenta dos periodos clínicos que, generalmente, se autolimitan en 2 a 4 semanas: **periodo prodrómico** y el **periodo de erupción cutánea**.

Periodo prodrómico

Se presenta en los primeros cinco días y se caracteriza por:



¿Cómo se realiza el diagnóstico?

¿Cuál es su tratamiento?

¿Qué acciones se deben recomendar a la población? —



Continuar

¿Qué es?

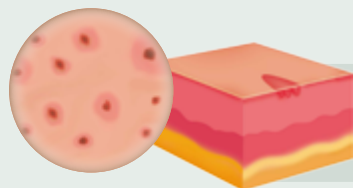
¿Cómo se transmite?

¿Qué manifestaciones clínicas produce?

Periodo de erupción cutánea

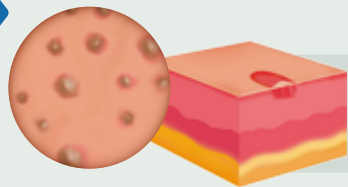
Se presenta entre el primer y tercer día después del inicio de la fiebre, con afectación principal de la cara o del sitio de inoculación y posteriormente se extiende al resto del cuerpo.

Se caracteriza por exantema que inicia con:

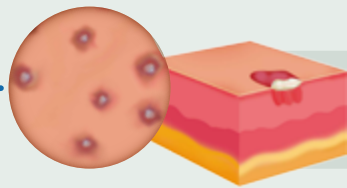


1. **Máculas** (con una duración de 1 a 2 días).

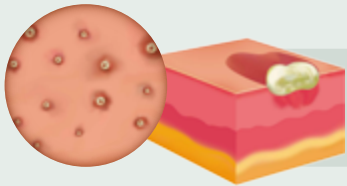
Y evoluciona a:



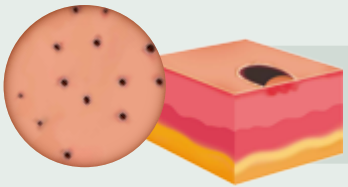
2. **Pápulas** (con una duración de 1 a 2 días).



3. **Vesículas** (con una duración de 1 a 2 días).



4. **Pústulas** (con una duración de 5 a 7 días).



5. **Costras** (con una duración de 7 a 14 días).

¿Cómo se realiza el diagnóstico?

¿Cuál es su tratamiento?

¿Qué acciones se deben recomendar a la población? —

Regresar

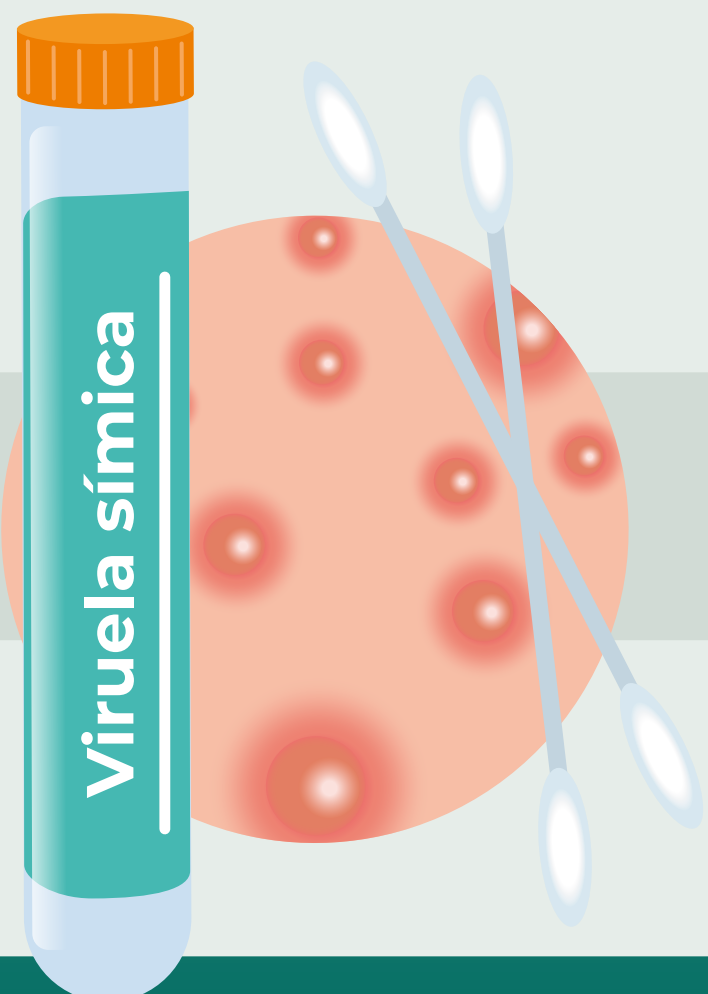


¿Qué acciones se deben recomendar a la población? —

¿Cuál es su tratamiento? _____

¿Cómo se realiza el diagnóstico?

La enfermedad se sospecha en personas con las características clínicas descritas, pero el **diagnóstico se confirma mediante la prueba de laboratorio denominada reacción en cadena de la polimerasa**, realizada en muestras de exudado, húmedo o seco, de las lesiones cutáneas.



¿Qué manifestaciones clínicas produce? _____

¿Cómo se transmite? _____

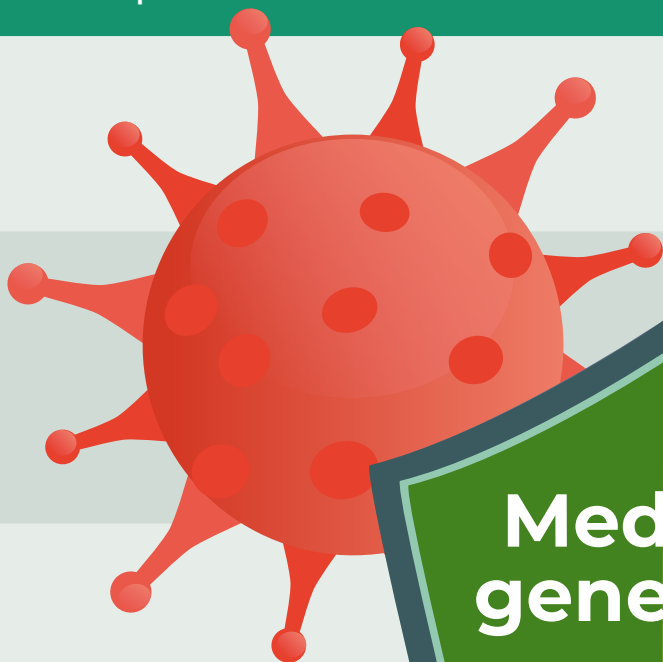
¿Qué es? _____



¿Cuál es su tratamiento?

Por el momento no existe tratamiento específico para la viruela símica, por lo cual es **importante reforzar las medidas generales para evitar la transmisión de enfermedades virales.**

La vacunación posterior o previa a la exposición podría ser un complemento de dichas medidas; sin embargo, actualmente sólo existe una vacuna autorizada contra la viruela símica y no se encuentra disponible en México.



Medidas
generales



¿Cómo se realiza el diagnóstico?

¿Qué manifestaciones clínicas produce?

¿Cómo se transmite?

¿Qué es?



¿Qué acciones se deben recomendar a la población?

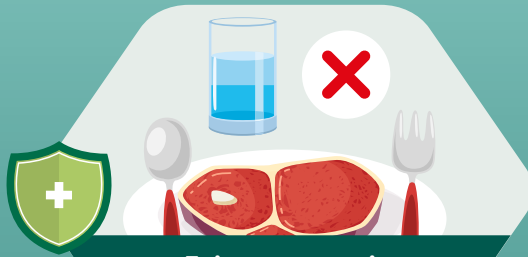
Las recomendaciones para evitar la transmisión de la enfermedad, incluyen:



Lavado de manos con agua y jabón o solución alcohol gel.



Cubrir nariz y boca al estornudar o toser.



Evitar compartir alimentos, bebidas, cubiertos y platos.



Uso de cubrebocas al estar en contacto con un paciente enfermo.



Lavar la ropa, toallas, utensilios y sábanas que hayan estado en contacto con la persona enferma.



Limpiar y desinfectar los espacios en los que se haya encontrado una persona enferma.



Aislamiento de los casos hasta la resolución de los síntomas.



¿Cuál es su tratamiento?

¿Qué manifestaciones clínicas produce?

¿Cómo se transmite?

¿Qué es?

Bibliografía

Dirección General de Epidemiología. Aviso epidemiológico: Viruela símica. [Internet]. México: SSA; 2022. [Consultado el 31 de mayo de 2022]. Disponible en: <https://www.gob.mx/salud/documentos/aviso-epidemiologico-viruela-simica>

Comunicado del Gobierno de México. México confirma primer caso importado de viruela símica. [Internet]. México: SSA; 2022. [Consultado el 31 de mayo de 2022]. Disponible en: <https://www.gob.mx/salud/prensa/252-mexico-confirma-primer-caso-importado-de-viruela-simica?tab=#:~:text=La%20Secretar%C3%ADa%20de%20Salud%20confirm%C3%B3,probablemente%20se%20contagi%C3%B3%20en%20Holanda>

Centro Europeo para la Prevención y el Control de Enfermedades. Actualización epidemiológica: brote de viruela símica. [Internet]. Suecia: ECDC; 2022. [Consultado el 30 de mayo de 2022]. Disponible en: <https://bit.ly/3a6zrqx>

Organización Mundial de la Salud. Viruela del simio. [Internet]. Suiza: OMS; 2022. [Consultado el 31 de mayo de 2022]. Disponible en: <https://www.who.int/news-room/fact-sheets/detail/monkeypox>

Oficina Regional de la OMS para Europa. Declaración - Investigaciones en curso sobre casos atípicos de viruela del simio ahora reportados en ocho países de Europa. [Internet]. Suiza: OMS; 2022. Disponible en: <https://bit.ly/3wwu2Ss>

Agencia de Seguridad Sanitaria del Reino Unido. Casos de viruela símica confirmados en Inglaterra. [Internet]. Reino Unido: HSE; 2022. [Consultado el 31 de mayo de 2022]. Disponible en: <https://bit.ly/3wyFcq2>

Centros para el Control y la Prevención de Enfermedades de Estados Unidos (US CDC). Los CDC y los aliados en salud responden al caso de la viruela símica en los Estados Unidos. [Internet]. Estados Unidos: CDC; 2022. [Consultado el 31 de mayo de 2022]. Disponible en: <https://bit.ly/3wloByE>

¿Qué acciones se deben recomendar a la población? —

¿Cuál es su tratamiento? —

¿Cómo se realiza el diagnóstico? —

¿Qué manifestaciones clínicas produce? —

¿Cómo se transmite? —

¿Qué es? —

